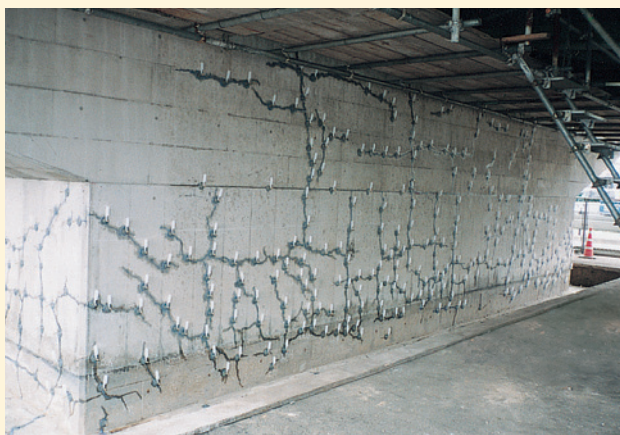


# BOメジコン #301、#303



BOメジコン #301、#303は、コンクリートのひび割れ(クラック)注入に、優れた性能を発揮するエポキシ樹脂系接着剤です。コンクリートへの浸透性や、湿潤面での硬化・接着性があり、揮発性溶剤を含まないので、硬化後の収縮が極めて小さいです。また作業性に優れているため工期の短縮に役立ちます。

さらに BOメジコン #301は、その他にアンカーボルト等の固定や湿潤面向け無溶剤プライマーとして幅広く活用いただいている商品です。

## BOメジコン #301 硬質タイプ

土木補修用エポキシ樹脂注入材  
NEXCO 1種 適合品

## BOメジコン #303 柔軟タイプ

土木補修用エポキシ樹脂注入材  
NEXCO 3種 適合品(伸び率100%以上)

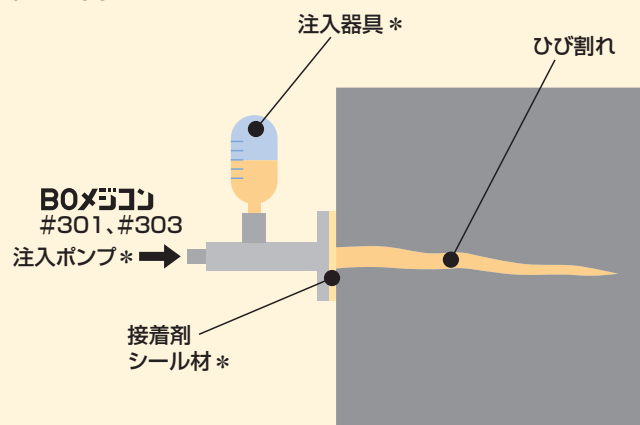
### 特長

**1** 低粘度で作業性に優れています。

**2** 0.2mm~5.0mmのひび割れ(クラック)補修に適しています。

**3** BOメジコン#301は湿潤面での接着性が良好です。

### ■ 施工図



\* 注入器具・シール材は別途ご案内させていただきますのでご相談ください。

### 使用方法 (ひび割れ・クラック注入工法)

**[1] ひび割れ調査・清掃** ひび割れの状態、幅、長さ、壁厚を調査し、ひび割れに沿って、ゴミなどを取り除きます。

**[2] 注入器具取付・シール材塗布(\*)** ひび割れ箇所約20cm~30cm間隔で注入器具を取付け、ひび割れに沿ってシールします。

**[3] BOメジコン#301 (#303)混合** 主剤と硬化剤を所定の配合比で、空気を巻き込まないように十分に混合します。

**[4] 注入** BOメジコン#301、(#303)を注入器具に充填します。注入器具の目盛を確認しながら追加充填してください。

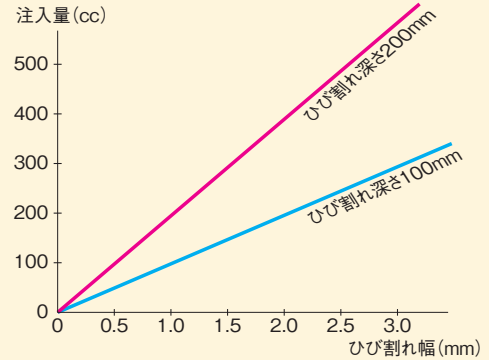
**[5] 硬化養生** BOメジコン#301、(#303)の硬化時間内は振動などを与えないように静かに養生してください。

**[6] 仕上げ** 皮すきなどを用いて、注入材、シール材を取り除いてください。

## 性 状

	BOメゾック #301		BOメゾック #303	
	主 剤	硬化剤	主 剤	硬化剤
外 観 色	無色液状	淡黄色液状	無色液状	淡黄色液状
配 合 比	2	1	1	1
密度(g/cm <sup>3</sup> )	1.15 ± 0.10		1.10 ± 0.10	
粘度(mPa·s)	700 ± 300		700 ± 300	
可使時間(23℃)	50分		40分	
硬化時間(23℃)	16時間		16時間	

## 1m当たりの注入量のめやす



## 性 能

		BOメゾック #301	BOメゾック #303	試験方法	
接着強さ	コンクリート	2.0N/mm <sup>2</sup> 以上	—	建研式	
	モルタル	乾燥面	6.0N/mm <sup>2</sup> 以上	6.0N/mm <sup>2</sup> 以上	モルタル付着強さ JIS A 6024
		湿潤面	3.0N/mm <sup>2</sup> 以上	3.0N/mm <sup>2</sup> 以上	
		保持率	60%以上	60%以上	
	軟鋼板	10.0N/mm <sup>2</sup> 以上	—	引張せん断 JIS K 6850	
圧縮強さ	70.0N/mm <sup>2</sup> 以上	—	JIS K 7181		
曲げ強さ	40.0N/mm <sup>2</sup> 以上	—	JIS K 7171		
引張強さ	20.0N/mm <sup>2</sup> 以上	—	JIS K 7161		
シャルピー衝撃強さ	5.0kJ/m <sup>2</sup> 以上	—	JIS K 7111		
圧縮弾性係数	2000N/mm <sup>2</sup> 以上	—	JIS K 7181		
伸び率	—	100%以上	JIS K 7161		
耐水性	異常なし	異常なし	水道水 1ヶ月		
耐塩水性	異常なし	—	5%食塩水 1ヶ月		
耐油性	異常なし	—	マシン油 1ヶ月		
耐アルカリ性	異常なし	異常なし	飽和水酸化カルシウム水溶液 1ヶ月		
硬化収縮性	3.0%以下	3.0%以下	JIS A 6024		

## 土木補修用エポキシ樹脂注入材 NEXCO 1種・3種適合品



## 容 量

**BOメゾック #301**

●6kgセット  
(主剤4kg・硬化剤2kg)

**BOメゾック #303**

●6kgセット  
(主剤3kg・硬化剤3kg)

### ◎取り扱い上の注意

- 火の気がなく、局所排気装置を設けたところで使用して下さい。
- 取扱い中・乾燥中ともに換気をよくし、蒸気を吸い込まないようにして下さい。
- 取扱い中は皮膚に触れないようにし、必要に応じて有機ガス用防毒マスク又は送気マスクを付け、更に頭巾・保護メガネ・長袖の作業衣・スリ巻きタオル・保護手袋等を着用して下さい。
- 取扱い後は、手洗い、うがい及び鼻孔洗浄を十分行って下さい。
- 塗料及び接着剤の付着したウエスや塗料カス・スプレダスト等は、廃棄するまでは必ず水に漬けておいて下さい。
- 直射日光のある場所・湿気の高い場所を避け、よくフタをし、40℃以下の一定の場所を定めて貯蔵して下さい。
- 子供の手の届かないところに保管して下さい。
- 塗料及び接着剤の残品・容器などを洗浄した廃液等は、産業廃棄物として処分して下さい。
- 指定された以外の材料と混合しないで下さい。

### ◎緊急時の処置

- 火災時には炭酸ガス消火器・泡消火器又は粉末消火器を用いて下さい。
- 目に入った場合には、多量の水で洗いできるだけ早く医師の診察を受けて下さい。
- 誤って飲み込んだ場合には、できるだけ早く医師の診察を受けて下さい。
- 皮膚に付着した場合には、多量の石けん水で洗い落とし、痛みや皮膚に変化がある時には医師の診察を受けて下さい。
- 蒸気・ガス等を吸い込んで気分が悪くなった場合には、空気の清浄な場所で安静にし、必要に応じて医師の診察を受けて下さい。
- 容器からこぼれた場合には、布でふき取り、その布を水の入った容器に保管して下さい。  
※詳細内容が必要なお場合には製品安全データシート(SDS)をご参照下さい。

**NTCC 日塗化学株式会社**

〒811-2317 福岡県糟屋郡粕屋町長者原東三丁目10番5号  
TEL(092)938-6645 FAX(092)938-7571  
<http://www.nitto-c.co.jp/>

◎販売店・お問い合わせ